

## پرورش اسپ به روش ساده

حسینی حسنیار شغنائی

۸ حمل ۱۳۹۱



اسپ یکی از قدیمی ترین حیواناتی است که توسط بشر اهلی شده است. قدامت اهلی سازی اسپ تا کنون مبهم میباشد. دانشمندان علم بیولوژی تا کنون قادر نیستند که راجع به جدا شدن خر (اکوس اسپینوس)، و اسپ های وحشی (اکوس فروس) و اسپهای اهلی (اکوس کابالوس) را روشن بسازند. هنوز بصورت مشخص معلوم نیست که این سه گونه طاق سم در چه زمانی از هم جدا شده اند. چیز دیگری که همواره مورد دقت دانشمندان قرار دارد، ولی تاکنون به دریافت پاسخ درست آن قادر نشده اند، این است که آیا گونه اسپ اهلی در اثر انتخاب طبیعی بوجود آمده و یا انتخاب مصنوعی توسط انسان نیز در کار بوده است. قدیمی ترین سنگواره ها (تصاویر روی سنگ) که بدست آمده اند، دلالت بر اهلی سازی اسپ میکنند. از روی مطالعه این سنگواره ها بر می آید که اسپ هفت هزار سال پیش از میلاد اهلی شده است.



انسان در اول اسپ را به مقصد تهیه غذا شکار میکرد، و از گوشت و پوست و به احتمال قوی از استخوانش نیز در ساختن اسلحه، آلات و ابزار شکار استفاده میکرد. با گذشت زمان اسپ رام شد و اهلی گردید، که انسان تا کنون از گوشت، و شیر آن بصورت گسترده استفاده میکند و در تمام نقاط عالم اسپ در حمل و نقل نیز کاربرد وسیع دارد. دانشمندان بیولوژی برین باور اند که اسپ برای بار نخست در اروپای شرقی، قفقاز شمالی و آسیای مرکزی اهلی شده است. با مرور زمان انسان به اصلاح اسپ دست زد و در اثر انتخاب مصنوعی چندین نوع از نژاد اسپ را بوجود آورد، که امروز هریک از آنها در موارد گوناگون کاربرد دارند. مدتها عقیده برین بود که پیدایش اسپ اهلی از اسپهای وحشی (*Equus ferus przewalskii*) میباشد.



امروز دیگر ثابت شده است، که فرضیه فوق نادرست بوده، بلکه جد اعلاهی اسپهای اهلی یک نوع اسپ که دیگر امروز وجود ندارد و بنام تارپان (*Tarpan*) یاد میشود میباشد.

امروز اسپ در پنج قاره دنیا یافت میشود، و برای مقاصد گوناگون آنرا پرورش میدهند. پژوهشهاییکه در مورد پیدایش اسپ در قاره آمریکا صورت گرفته، نشان میدهد، که تا آمدن اروپائیان به این سرزمین درینجا پستاندارانی زیست مینمودند که از نظر فیزیکی و قیافه خیلی شبیه به اسپ بوده اند. این اسپ سانان قبل ازینکه آمریکا کشف شود در اثر عوامل نامعلوم از بین رفته اند. بدین لحاظ اسپ را برای نخستین بار اروپائیان به آمریکا آورده اند.

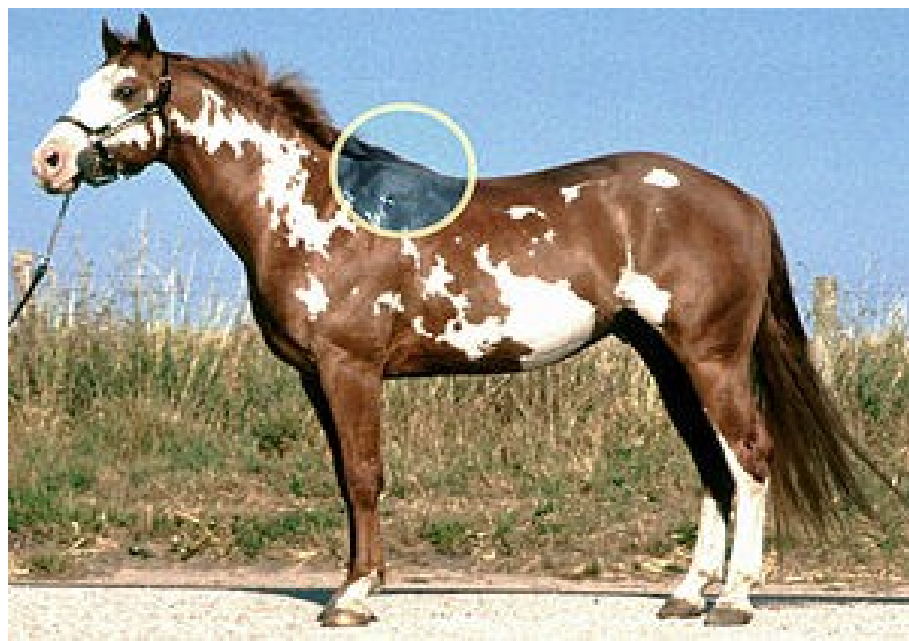
## خوراک اسب

اسب یکی از حیوانات گیاهخوار غیر نشخوار کننده است. در برخی از کشورهای آسیایی بخصوص آسیای مرکزی اسب را در مناطق خشک صحرایی نگاهداری میکنند. این حیوان در زمستانهای سرد و هوای بیابانی روزهای سخت را پشت سر میگذراند، و با نهایت مشکل خود را تغذیه میکند. در فصل زمستان در اثر سرمای شدید بسیاری از کره های اسب در اثر کمبود علوفه از بین میروند. اسب یکی از حیوانات بزرگ جثه علفخوار میباشد که در مقایسه با سایر گیاهخواران اهلی به غذای بیشتر نیاز دارد. اسب در حالت عادی در علفچر بصورت متوسط در یک شبانه روز 25 - 100 کیلوگرام علف میخورد. اسب همچنان به آب زیاد نیز نیاز دارد. تغذیه و نوشیدن آب اسب به سن و وزن ( وزن فیزیکی) ارتباط مستقیم دارد. رویهمرفته اسب بصورت متوسط در یک شبانه روز، در تابستان به 30 - 60 لیتر آب نیاز دارد، در فصل زمستان در مناطق سردسیر نیازمندی اسب به آب کمتر میباشد و به 20 - 25 لیتر کاهش می یابد.

خوراک اساسی اسب عبارت است از جو و علف خشک غالباً سبزه، ولی گاهی اسپداریان اسپهانشان را با نی گندم ( کاه سفید) نیز تغذیه میکنند. در شغنان که از زمانهای نهایت قدیم اسب به مقصد سواری و حمل و نقل پرورش می یابد به گونه تقریباً معکوس تغذیه میشود. اسپداریان اسپهانشان را با جو و نی گندم ( کاه سفید) تغذیه میکنند، و بسیار به ندرت در جیره آن علف خشک ( سبزه) را اضافه میکنند. هرچند رشفه یکی از بهترین علوفه است که اسب آنرا دوست دارد و در نهایت برای تغذیه اسب مفید نیز ثابت شده است.

در کشورهای مختلف بخصوص در شوروی سابق دانشمندان در پژوهشهاییکه در مورد تغذیه اسب انجام داده بودند، میخواستند یکی از غله جات دیگری را جایگزین جو نمایند، که مفیدتر و ارزانتر باشد، ولی تلاش بجایی نرسید. امروزه در برخی از کشورهای مانند ایتالیا، اسپانیا و پرتگال اسب را با جودر ( لشک- شغنانی) تغذیه میکنند. فقط یگانه چیزی را که میتوان با جو معاوضه کرد جودر میباشد، که تقریباً حین ترکیب غذایی جو را دارا میباشد.

اسب حیوانیست که بیشتر از سایر حیوانات خانگی عمر میکند. طول عمر اسب به چند فاکتور اساسی از قبیل، گونه یا نوع، محیط زیست، و طرز تغذیه بستگی دارد. اسب بطور متوسط میتواند از 20 الی 30 سال عمر نماید. فقط چند رانس اسب بوده اند که الی 60 سال عمر کرده اند. طول عمر اسب با جسامت آن هیچگونه رابطه ی ندارد. حالا که حرف از جسامت در میان آمد به مورد خواهد بود، اگر در باره اندازه گیری قد ( بلندی) اسب سخن گوئیم. اندازه گیری قد اسب در مناطق مختلف بصورت مختلف صورت میگرفت. در برخی مناطق قد اسب را از سم پای پیش تا نوک گوش میگرفتند، در جاهای دیگر از سم پای پیش تا آخر انتهای گردن و شیوه های دیگری هم وجود داشتند و هنوز هم دارند. بالاخره دانشمندان شیوه جدید را پیشنهاد کردند که مورد قبول اسپداریان واقع شد. سر و گردن اسب جاهایی اند که همواره در حرکت اند و قابلیت بلند کردن و پایین کردن آن مربوط به حیوان میباشد، یعنی همیشه ثابت نیستند. بنا برای اندازه گیری قد اسب ( جودگاه) یا ( withers ) را که، یگانه محلی است که از نظر استخوان بندی ثابت است و در حالت عادی نقطه ثابت بدن حیوان میباشد.



قد اسب را بصورت متوسط 1 متر و 46 سانتی متر یا حدود 14 وجب تعیین کرده اند. اسپهائیکه بلندی آنها از 14 تا 15 وجب باشد، باید وزنشان نیز از 350 تا 500 کیلوگرام باشد. وزن اسب به نوعیت تغذیه و نوع بهره برداری بستگی دارد.

اندازه غذا به کیلوگرام برای وزن 500 کیلوگرام

خوراکه	در اوقات بیکاری ک.بگ	در وقت کار ک.بگ
نی ( نغز - شغنانی)	10.00	10.00
کاه سفید	5	5
جو و یا معادل آن	5	5
علف خشک مانند رشقه	10	10

### باروری و توسعه

اسپ حیوانی است که نیاز به مراقبت خوب و حساس و ظریف دارد. لذا برای پرورش اسپ وجود دانش تولید مثل و پرورش بسیار ضروری است.

اسب به طور کلی در پایان سومین سال عمر خود بالغ می شود. درین سن مادیان آماده است که باردار شود و تولید مثل نماید. سن متوسط را چنانکه در بالا نیز تذکر یافت، 20-25 سال تخمین زده اند. مراقبت های غیر اصولی و کار زیاد از عواملی هستند که عمر کوتاه اسپ را به مراتب کوتاه تر می کنند.

در مادیان ها میل به جفتگیری را "فحلی" می گویند. طول بارداری اسب 11 ماه یا بصورت دقیقتر 335 - 340 روز می باشد. اگر مادیان بتواند در ماههای اولی به کار عادی و معمولی خود ادامه دهد پس از مدتی از نظر وزن سنگین تر می شود و قدرت کاری و تحرک خود را از دست می دهد. لذا باید در ماههای آخر بارداری کار سبکی را به اسپ داد. در شغنن دیده شده است مادیان های باردار در حین کار و یا در زیر کره به دنیا آورده اند.

مدت زایمان اسپ بیشتر از 20 دقیقه را در بر نمی گیرد. مادیان اغلب کره یک نوزاد به دنیا می آورد. در صورت دوگانه بودن یکی از کره ها معمولاً تلف می شود و یا هر دو کره از بین می رود. لذا مادیان های دوگانه را چندان مورد دلخواه اسپ داران نیستند. در پرورش کره ها در قدم اول از یک ماهگی به بعد مراقب سم آنها بود. به طور کلی اسپ باید در سن سه سالگی حرکت سریعی داشته باشد و به عبارتی چهار نعل برود و این کار باید بدون سوارکار باشد. در سال های اول نباید کار زیادی از اسب کشید در غیر این صورت کار بر روی تولید و نیروی اسپ اثری منفی خواهد گذاشت.

فصل جفتگیری در اسپ مربوط به محیط می باشد. در مناطق گرمسیر میتوان القاح سازی را از ماه حوت شروع نمود. در مناطق سردسیر مانند شغنن بهترین ماه برای جفتگیری و القاح مادیان ماه سنبله می باشد. چون مدت بارداری مادیان 11 ماه می باشد، بنا در ماه جوزا نوزاد بدنی می آید. ماه جوزا یکی از بهترین ماههایی است برای حیوانات از نظر وفرت و علفه و از سوی دیگر کره در ماههای سرد زمستان کمتر دچار مشکل میشود.

### تولید مثل

وزن متوسط نوزاد	50 کیلوگرام
دامنه تغییرات	35 - 75 کیلوگرام
وزن نوزاد نسبت به وزن مادر	10%

### بیماریهای اسپ

اسب در مقایسه با سایر حیوانات در مقابل بیماریها خیلی احساس می باشد. بیماری در اسپ روی دو علت اساسی عارض میشود یکی کمبود خوراکه و دیگری عوامل محیطی از قبیل سرما و گرمای زیاد. اسپ بیماریهای زیادی دارد که برخی از آنها با انسان و سایر

حیوانات مشترک اند، ولی عده دیگری مشخص اسپ میباشد. یکی از رایجترین بیماریهای که در اسپ به نظر میرسد سرفه است. سرفه بعد از درد مفاصل در اسپ بیشتر از هر مرض دیگری دیده میشود.

### سرفه چیست؟

سرفه عامل اصلی سرفه برونشیت است. برای درک بیشتر موضوع باید اول خود برانش را شناخت. برانشها معابر اصلی هوایی هستند که هوا را به داخل بافت ریه وارد می کنند. و سرفه نخستین نشانه برانشیت است. قابل تذکر است که تمام سرفه ها از برانشیت ناشی نمیشوند، ولی برانشیت در همه حالت عامل اصلی سرفه به حساب می آید.

### درمان برونش ساده

زعفران مسکن سرفه و درمان کننده برونشیت و اختلالات دستگاه تنفس است، مصرف تکه ای از زنجبیل تازه برای درمان سرفه مفید است. نعناع برخی از گیاهان برای درمان ناراحتی های تنفسی مفید هستند و موجب برطرف شدن سرفه، خارش گلو، ریزش بینی و گرفتگی بینی می شوند. چای گزنه (چرغیمس- شغنانی) نیز برای رفع سرفه موثر ثابت شده است. پودینه در اصل خاصیت آنتی بیوتیک دارد که از آن نیز میتوان در رفع اختلالات تنفسی و برطرف کردن سرفه استفاده نمود.

هوای طویل به باید در زمستان و فصل سرما تا 10-12 درجه بالای صفر باشد. اسپ به هوای آزاد نیاز دارد روزانه باید حداقل برای دو ساعت در هوای آزاد نگهداری شود.

### نعل اسپ

تاریخ پیدایش نعل اسپ

در قدیم از موادهای دیگر آلی فلزی استفاده میشد. در روم قدیم یک تخته فولاد را به این شکل میساختند.



می گویند در روزگار گذشته یکی از ویژگی های مثبت اسپ ها موقع خرید و فروش، خوش نعل بودن آنها بوده. در واقع اگر اسپیی خوش نعل نبود، ممکن بود تا مدتها در نزد صاحبش میماند. اسپ ها حافظه قوی دارند. اگر ببینید در نعل بندی قبلی اذیت شده اند در نعل بندی بعدی خیلی بد خلقی می کنند. به خاطر همین اولین آموزشی به کره اسپ های تازه به دنیا آمده مادیان می دهند، آموزش نعل بندی است؛ یعنی در همان ساعات اولیه، دست و پای کره را بالا می گیرند تا تعادل پیدا کند. این حرکت در حافظه اسپ می ماند و بعدها هم موقع نعل بندی با نعلبند همکاری می کند.

همکاری اسپ و نعل بند را نباید دست کم گرفت، برای پی بردن به ارزش این همکاری به ظاهر ساده، به وزن 700 کیلوگرمی اسپ و وزن 60-70 کیلوگرمی نعل بند فکر کنید و البته قدرت شدید عضلات پای اسپ هنگام لگد پرانی شاید به خاطر همین موضوع هنوز هم در بعضی نقاط از داروهای آرام بخش یا وسیله ای به نام «لواشه» یا «لته بند» موقع نعل کردن استفاده می کنند. از قدیم این دو روش برای فرمانبردار کردن اسپ مرسوم بوده. لواشه جلوی دهان اسپ بسته می شد و روی اعصاب لب فشار می آورد و توجه حیوان را از نعل بندی دور می کرد.

### اصول کلی رفتار با اسپ:

رفتار خوش، ارتباط و انضباط اصول، خوش رفتاری، ارتباط و انضباط، به همان اندازه که در رفتار انسان با دیگر انسانها دارای اهمیت است در مورد رفتار با اسپ نیز دارای جایگاه خاص خود می باشد.

## خوش رفتاري:

همانگونه که بازتاب رفتاري انسان ها نمودار تربيت آنهاست رفتار اسب ها نیز نشان دهنده نوع تربيت آنهاست . اسب ها به طور کلي نه فقط به پرستارشان وابسته هستند بلکه نسبت به رفتار و خصوصيات اخلاقي پرستار ، مراقب يا سوارکارشان نیز از خود حساسيت نشان مي دهند.

به عنوان مثال ، مالك يا مراقب يا سوارکار بد اخلاق اسبي ضرور تحويل مي دهد که بد نام شده و طالب همانگونه رفتار است . اسب براي خوش رفتاري بايد آموزش داده شود و ساده ترين اين آموزش ها عبارتند از : آرامش کامل به هنگام تيمار ، بلند کردن دست و پاها با آرامش براي نظافت و اگر سوار خواست سوار شود ، ايست و بي حرکت ماندن پس از استقرار کامل سوار روي زين و به فرمان او حرکت کند . هر آنکس که با اسب سرو کار دارد بايد خود بياموزد که چگونه خوش رفتاري را به اسب آموزش دهد .

## ارتباط :

آنهائي که با اسب سرو کار دارند بايد بياموزند که در امر آموزش مثبت بوده و کارشان تداوم داشته باشد اگر خواسته هاي آموزش دهنده مبهم و متغير باشد اسب به سرعت سردرگم مي شود . بنابر اين لازم است بدانيم که چه نکته اي را چگونه بياموزيم و اين امکان پذير نيست مگر روش صحيح کار با اسب را آموخته و به هنگام کار با او کاملا متکي به نفس باشيم.

## انضباط و تشويق :

به هنگام کار با اسب انضباط اهميت خاصي دارد . اگر حرکتی غلط را اصلاح کرده و حرکت صحيح را پاداش بدهيم ، اسب به زودي در مي يابد که کدامين حرکت ها صحيح است و سعی در تداوم آنها خواهد داشت . به اين نحو اسبي خوش رفتار خواهد داشت که به داشتن او افتخار مي کنيد و نتيجه اش زندگي بهتر براي اسب است . اسب نيازمند پرستاري مسئولانه و مهربانانه همراه با قاطعيت است تا نظم پذير شود .

اين موجودات وحشي ، علي رغم اينکه هزاران سال است که اهلي شده و تحت تربيت قرار گرفته اند ، همچنان غرايز اجدادي خود را حفظ کرده اند . اسب نه فقط مي تواند تو سري خور و عصبي باشد بلکه مي تواند به موجودي کاملا شرور و مودي تبديل شود . چه بسا که پي آمد نگهداري و تربيت غلط و عدم انضباط واکنش هاي خطرناکي باشد.

اسب نبايد اجازه داشته باشد رفتار غلط را ادامه دهد که در اين صورت به سرعت چگونگي تداوم آن را آموخته و آنرا جزو عادات خود قرار مي دهد . حرکت غلط اسب بايد قاطعانه و با صدائي کمي بلند سرزنش شود . اغلب اين روش موثر مي افتد ، ايجاد کمي تفاوت در صدا و قاطعانه بيان شدن آن کافي به نظر مي رسد . اگر تربيت کننده اي به طور دائم بر سر اسبش فریاد بکشد فقط او را ناراحت کرده و خودش هم به نظر مي رسد احمق و يا بد اخلاق باشد . خلاصه اينکه سرزنش مداوم بيهوده است و اسب به صدای بلند خو گرفته و برایش عادت مي شود . اگر صدای قاطع و کمي بلند موثر نيافتد ، ضربه هاي کف دست روي گردن لازم است . تنبيه بايد بلافاصله باشد تا اسب دريابد که از او چه مي خواهند .

به محض اينکه اسب درسش را آموخت دادن پاداش واجب مي شود که مي تواند ضربه هاي ملایم کف دست روي گردن ، صدائي مهربان و يا یک تکه قند باشد . در اين صورت او پي مي برد که پي آمد رفتار صحيحش خوش رفتاري است . اسپها موجوداتي دوست داشتني هستند که براحتي با انسان دوست شده و خوش رفتاري اعتماد آنها را جلب کرده و متکي به نفس مي شوند و خوش رفتارتر شده و به موجوداتي دوست داشتني تبديل مي شوند . روان اسب ها در کره گي نسبتا پاک است و رفتار آنها در آینده پي آمد چگونگي خوش و يا بد رفتاري آنها در طول دوران نگهداري آنها است .

## چگونگي نزديك شدن به اسب در اصطبل:

مي بايست به صراحت گفت که اسب درون اصطبل حالت به تله افتادن را دارد اگر چه نمي توان گفت که همگي هم اين چنين برداشتي دارند ولي امکان دارد که اسبي عصبي ، شرور و يا به شدت عصباني در چنين شرايطي واکنش از خود نشان دهد . حتي ممکن است اسبي بسيار خوش اخلاق هم به خصوص به هنگام خوراك دادن نخواهد که خلوتش آشفته شود . همواره به آرامي از طرفين و سمتي که فضا باز تر است به اسب نزديك شويد . فریاد کنان و دوان دوان و جست و خيز کنان به اسب نزديك شدن فقط او را سراسيمه مي کند . به آرامي با او صحبت کرده و ترجيحا نامش را صدا کنيد .

در نزديك شدن به اسب بيگانه از حمله ناگهاني او بر حذر باشيد . خوشبختانه اين عمل از تعداد کمي اسب سر مي زند ولي بهتر است در برخورد با اسب بيگانه نکات ايمني را رعايت کرد تا متاسف نشد . دست دراز کردن از روي دروازه اصطبل براي نوازش

اسب برایش تعجب برانگیز است و ممکن است واکنش او نسبت به این حرکت حمله به طرف در و یا فرار به طرف دیگر اصطبل باشد.

#### استانداردهای محل نگهداری اسب

- اصطبل :** از آنجائی که اسب بیشتر اوقات شبانه روز را در اصطبل بسر می برد محل نگهداری او باید دارای شرایط زیر باشد :
- آفتابگیر باشد ، تا هم خود اسب و هم محیط اطراف او در معرض تابش نور خورشید بوده و در معرض امراض ناشی از عدم تابش نور قرار نگیرد. اسب بطور مداوم خود را تخلیه میکند و محیطی مناسب برای رشد و نمو میکروبها بوجود می آورد و میکروب امراضی از قبیل کزاز در محیط آلوده اصطبل بدون نور آفتاب ، براحتی زندگی می کنند.
  - دارای فضای کافی بوده تا اسب براحتی در آن گردش کرده و بخوابد و بلند شود . اسبها در صورت احساس امنیت و داشتن فضای کافی براحتی می خوابند.
  - حرارت ثابتی داشته باشد .
  - دیوارهای آن از مصالحی ساخته شده باشد که در اثر سایش اندامهای اسب با آنها ، او را زخمی نکند .
  - آخورها و کف آن قابل شستشو باشد و هر چند روز یکبار بخصوص آخورها ، تمیز شوند.
  - دروازه و یا درها به اندازه کافی فضا برای ورود و خروج اسب داشته باشند .
  - علف که غذای طبیعی اسب است ، وقت گذرانی در محوطه باز به او آرامش می دهد . بعضی از اسبها به طور دائم آزاد هستند و برخی به تناوب ، هفته ای یا ماهی را آزادانه سر می کنند .